



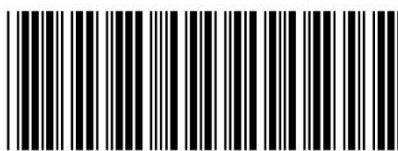
SHIFRA  
E NXËNËSIT



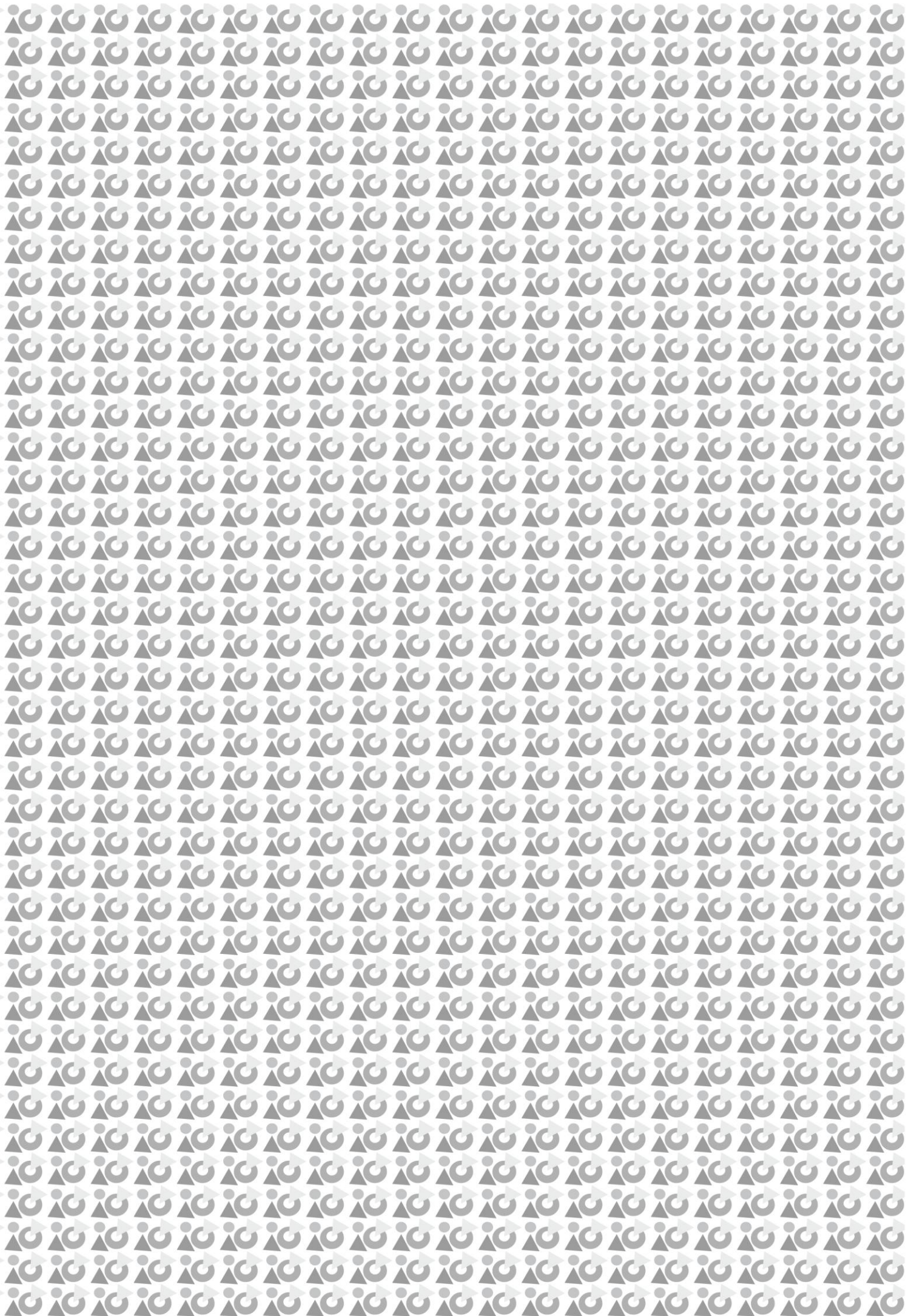
PROVIMI I MATURËS -  
PROVIMI PROFESIONAL

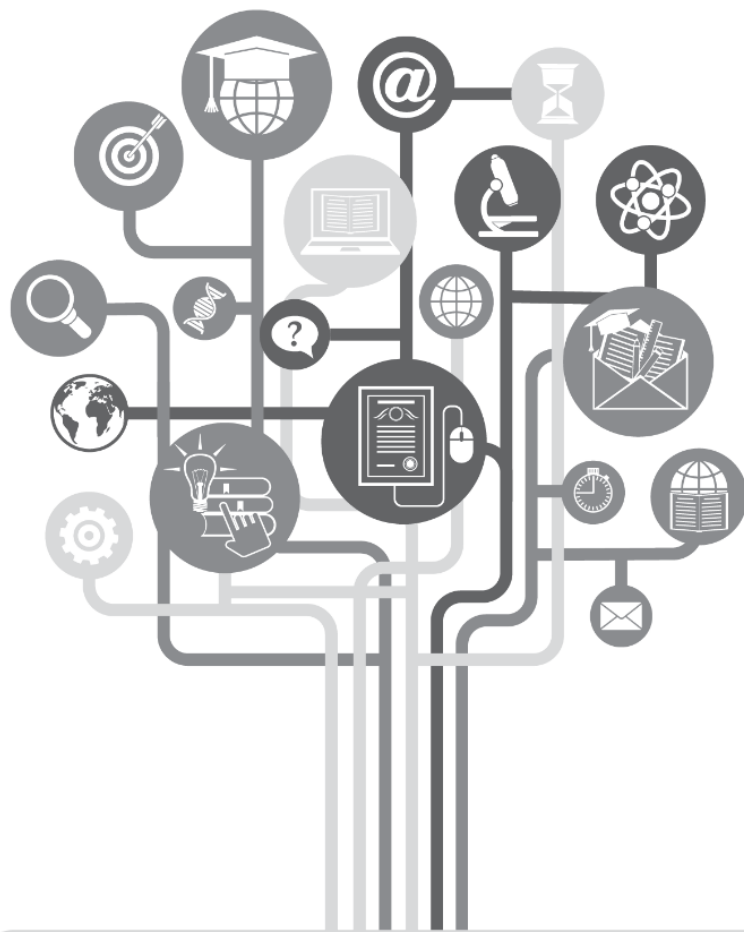
QERSHOR, 2026

**GJUHË SHQIPE  
DHE LETËRSI**



\* A 1 3 9 1 9 2 8 \*





## ME RËNDËSI!

“KANDIDATI HUMB TË DREJTËN E PROVIMIT, NË ATË AFAT TË PROVIMIT, KUR GJATË PROVIMIT, PËRKATËSISHT VLERËSIMIT, VËRTETOHET SE KA PËRDORUR MJETE TË PALEJUARA, SE KA KOPJUAR DETYRËN E DIKUJT TJETËR OSE SE DETYRËN E VET IA KA DHËNË NXËNËSIT TJETËR.”

*(Rregullorja për mënyrën, procedurën dhe kohën e dhënies së Provimit të Maturës në gjimnaz, neni 24; Rregullorja për mënyrën dhe procedurën e dhënies së Provimit Profesional për nxënësit të cilët vazhdojnë arsimimin, neni 27)*



## Lexo tekstin " Toka" dhe pastaj puno detyrat 1, 2, 3, 4 dhe 5.

Toka është planeti i tretë i sistemit tonë diellor. Toka është rreth 4.6 miliardë vjet e vjetër, dhe i vetmi planet në sistemin tonë diellor ku është zhvilluar jeta. Toka ka vetëm një satelit natyror, hënën. Toka peshon 600000 miliardë ton dhe është afër 40000 km rreth ekuatorit. Supozohet që, krijimi i tokës erdhi si rezultat i ngjarjeve që pasuan *Big Beng*-un (shpërthimin e madh). Sipas kësaj hipoteze, një yll i stërmadh, shpërtheu dhe u nda në një pafundësi copash të cilat më pas krijuan galaktikat, dhe sistemet diellore. Në këtë formë u krijuan dhe sistemi ynë diellor, nga një grumbullim pluhuri e copash, të cilat duke u sjellë rrotull vetës krijuan diellin dhe planetët e sistemit të tij. Çdo vit toka goditet nga mijëra meteorë me madhësi relativisht të vogël të cilët duke kaluar nëpër atmosferë digjen.

Aristoteli nëpërmjet hënës në të pa një hark dhe mendoi se toka ka formë të rrumbullakët, mirëpo i pari që e vërtetoi se toka është e rrumbullakët ishte Fernando Magelani i cili udhëtoi me anije rreth tokës. Tani ekzistojnë mjete të shumta që e vërtetojnë se toka ka formë të rrumbullakët, që më të rëndësishmet janë fotografitë nga satelitët. Forma elipsoide e tokës është marrë nga dy polet e saj veriu dhe jugu sepse forca e gravitetit që e kishte zbuluar shkencëtari anglez Isaac Newton ushtrohet në të dy polet, pra forca gravitacionale e veriut kundërvepron me forcën e gravitetit të jugut ose anasjelltas, për këtë arsye toka nuk ka formë plotësisht rrethore por elipsoide. Madhësia e tokës është rreth 510.000.000 km<sup>2</sup>. 3.70 milion km<sup>2</sup> (71%) prej tyre janë të mbuluara me ujë, kurse 150 milion km<sup>2</sup> (29%) janë të mbuluara me tokë. Rrethi i ekuatorit të tokës është pak më i madh se 40.000 km. Rrezja ekuatoriale është 6.378 km, kurse ajo polare 6.357 km. Toka rrotullohet rreth boshtit të vet dhe rreth diellit. Rrotullimi rreth boshtit të vet që sjell ndryshimin e ditës dhe të natës quhet rotacion. Rrotullimi rreth diellit quhet revolucion dhe si pasojë kemi ndërrimin e stinëve të vitit.

### **Ndërtimi i tokës**

Toka mbështillet prej atmosferës, e cila kufizohet në pjesën e poshtme nga sipërfaqja oqeanike dhe kontinentale. Shtresa e sipërme e ngurtë e tokës quhet litosferë me një trashësi deri 200 km. Pjesa më e rëndësishme e saj është korja e tokës, trashësia e të cilës shkon nga 30-60 km. Trashësia e korës ndryshon duke u rritur në kontinente (korja kontinentale) dhe duke u holluar në oqeanë (korja oqeanike). Kufiri i poshtëm i litosferës quhet kufiri Moho. Pas këtij kufiri fillon shtresa e dytë e tokës që quhet mantel. Manteli ndahet në mantel të sipërm dhe mantel të poshtëm. Kufiri mes tyre mendohet të jetë në thellësinë 950 km, kurse kufiri më poshtëm i mantelit, aty ku fillon bërthama mendohet se është në thellësinë 2900 km. Pjesa më e sipërme e mantelit të sipërm, e cila është në kontakt të drejtpërdrejtë me litosferën quhet astenosferë (nga greqishtja "sferë e dobët"). Pjesa qendrore e tokës është bërthama e tokës, e cila, gjithashtu ndahet në dy pjesë, bërthamë e jashtme, dhe bërthama e brendshme. Duhet pasur parasysh se për këto ndarje që u përmendën, akoma nuk ka të dhëna materiale, por ato janë ndarje hipotetike të cilat bazohen kryesisht në të dhënat e nxjerra nga studime gjeofizike.

Toka është trup qiellor në të cilin zhvillohet jeta. Në të gjenden shumë trupa, të cilët janë të përbërë prej lëndëve të ndryshme. Toka përbëhet nga bota e gjallë (të gjitha gjallesat: njeriu, shtazët, bimët, shpesët, mikroorganizmat) dhe bota jo e gjallë (uji, dheu dhe mineralet e ndryshme). Në të zhvillohen të gjithë organizmat e gjallë dhe nga ajo sigurohen të gjitha të mirat materiale të domosdoshme e të nevojshme për jetë.

### **Relievi i tokës**

Relievi është tërësia e pamjes së formave të sipërfaqes tokësore pa marrë parasysh

mënyrën e krijimit dhe dimensionet e tyre. Relievi është komponenti kryesor i mjedisit gjeografik. Përveç ndikimit të madh që kanë komponentët e tjera të mjedisit gjeografik (klime, ujërat, bota bimore e shtazore, formimi i dherave), relievi paraqet bazën që është e lidhur me të gjitha aktivitetet ekonomike. Shkenca që merret me studimin e ndërtimit, gjenezës, zhvillimit dhe dinamikës bashkëkohore të relievit të sipërfaqes tokësore është gjeomorfologjia.

Referencat: <https://sq.wikipedia.org/wiki/Toka>

**1. Cilat janë mjetet e shumta që vërtetojnë se toka është e rrumbullakët?**

---

|        |  |
|--------|--|
| 1 pikë |  |
|--------|--|

**2. Duke u nisur nga madhësia e tokës që është 510.000.000 km<sup>2</sup> shkruaj sa janë të mbuluar me ujë dhe sa me tokë?**

---

|        |  |
|--------|--|
| 1 pikë |  |
|--------|--|

**3. Shkruaj si quhet kufiri i poshtëm i litosferës dhe çka fillon pas këtij kufiri?**

---

|        |  |
|--------|--|
| 2 pikë |  |
|--------|--|

**4. Rrethi i ekuatorit të tokës është:**

1. pak më i madh se 40.000 km
2. pak më i vogël se 50.000 km
3. pak më i vogël se 40.000 km
4. pak më i madh se 50.000 km

*Rretho numrin para përgjigjes së saktë dhe zgjidhjen barte në fletën e përgjigjeve*

|        |  |
|--------|--|
| 1 pikë |  |
|--------|--|

**5. Si quhet shkenca që merret me studimin e ndërtimit, gjenezës, zhvillimit dhe dinamikës bashkëkohore të relievit të sipërfaqes tokësore?**

---

|        |  |
|--------|--|
| 1 pikë |  |
|--------|--|

## Lexo vargjet dhe pastaj zhvillo detyrat 6, 7, 8 dhe 9.

O shqipe, o zogjt' e maleve, kallxoni:  
A shndrit rreze lirie mb' ato maje?  
Mbi bjeshkë të thepisuna e nd'ograje,  
Kur del gurra e gjimon përmallshëm kroni?

A keni ndie ndokush kah fluturoni  
Nëpër shkrepë me ushtue kangën e saj,  
A keni ndie një kangë të patravajë?  
O shqipe o zogjt e malevet, kallxoni.

"Lirim, lirim!"- bërtet gjithkrah Malsia;  
A ka lirim ky dhe që na shkel kamba,  
A veç t'mjerin e mblon anemban' robnia?

Flutro shqype, flutro kah çilet lama,  
Siellju maleve për rreth qi ka Shqypnia,  
E vështroje ku i del lirit ama.

### 6. Shkruaj titullin e veprës, emrin dhe mbiemrin e autorit.

---

|        |  |
|--------|--|
| 1 pikë |  |
|--------|--|

### 7. Në vargjet e dhëna liria jepet si:

1. ëndërr e jetës
2. shpresë e jetës
3. të dyja bashkë

*Rretho numrin para përgjigjes së saktë dhe zgjidhjen barte në fletën e përgjigjeve*

|        |  |
|--------|--|
| 1 pikë |  |
|--------|--|

### 8. Sqaro domethënien e vargut :

"A keni ndie një kangë të patravajë?"

---

|        |  |
|--------|--|
| 1 pikë |  |
|--------|--|

## 9. Strofa e parë fillon me figurën e:

1. simbolit
2. personifikimit
3. pasthirmës
4. apostrofit

Rretho numrin para përgjigjes së saktë dhe zgjidhjen barte në fletën e përgjigjeve.

|        |  |
|--------|--|
| 1 pikë |  |
|--------|--|

## Lexo fragmentin "Darka e gabuar" nga Ismail Kadare dhe zhvillo detyrat 10, 11 dhe 12.

Koloneli qëndroi ca çaste i menduar. Pastaj piu shampanjë.  
Ti më kërkove të liroj pengjet, tha më zë të qetë, jepmë arsye!  
Janë të pafajshëm, u përgjigj doktori. S'kam tjetër.  
Ai përmendi portat mbi të cilat po trokitej tani, ndërsa ata hanin darkë. Si zgjidheshin ato porta? Mos vallë mbi to ishte shkruar faji?  
Koloneli u përgjigj se portat, si në çdo ndëshkim, zgjidheshin rastësisht: një në dhjetë.  
Biseda dukej se po shtrohej, por koloneli befas ngriti zërin.  
Doktor Gurameto, ti që po kërkon atë që kërkoi edhe unë, drejtësi, më dëgjo! Kush e qëllon pararojën time? Më jep fajtorët, të të jap pengjet. Aty për aty. Menjëherë, të jap fjalën.... Të jap besa e Lek Dagaxhin.  
Gurametoja nuk u përgjigj.  
Koloneli thirri: paktin tim me qytetin e kam shpallur. Pakti është në fuqi. Jepni fajtorët, të jap pengjet!  
Gurametoja prapë nuk foli dhe koloneli i afroi kryet të balli i tij.  
Në qoftë se qyteti nuk m'i jep, jepmi ti.  
Gurametoja nuk u përgjigj.

## 10. A) Çfarë i kërkonin njëri- tjetrit koloneli dhe doktor Gurametoja?

1. respekt
2. drejtësi

Rretho numrin para përgjigjes së saktë.

|        |  |
|--------|--|
| 1 pikë |  |
|--------|--|

### B) Argumento përgjigjen A.

---

---

---

|        |  |
|--------|--|
| 1 pikë |  |
|--------|--|

**11. A) Nëse konstatimi është i saktë rretho PO, ndërsa nëse është i pasaktë rretho JO.**

Daku dhe Mërsoi janë personazhe të romanit "Darka e gabuar"

PO

JO

1 pikë

**B) Argumento përgjigjen A.**

---

---

2 pikë

**12. Vetëm një lloj i tekstit letrar ka të bëjë me fragmentin e dhënë, veçoje dhe argumentoje përgjigjen:**

tregimi

romani

drama

përralla

novela

---

---

2 pikë

**Lexo vargjet "Ofelia" nga Artur Rembo dhe pastaj puno detyrat 13 dhe 14.**

Qielli! Dashuri! Liri! Ç'ëndërr e vështirë!  
Si bora në zjarr tu shkrin ëndrrat blu,  
E gazi t'u këput sa pa nisur mirë,  
Dhe Pafundësia u mbyt brenda syve të tu!

**13. Me cilat fjalë në mënyrë metaforike paraqitet jeta dhe vdekja e Ofelisë?**

---

---

1 pikë

**14. A) Përveç veprës nga e cila janë shkëputur këto vargje, shkruaj në cilën vepër tjetër paraqitet Ofelia si personazh.**

---

|        |  |
|--------|--|
| 1 pikë |  |
|--------|--|

**B) Shkruaj gjininë letrare që i përket vepra tjetër.**

---

|        |  |
|--------|--|
| 1 pikë |  |
|--------|--|

**Lexo fragmentin "Qengji i harruar natën në mal" nga Anton Gojçaj dhe puno detyrat 15, 16, 17 dhe 18.**

Kështu fliste Gjeloshi, kur nuk heshtte. Zakonisht, ai heshtte me orë të tëra. Ngjante nganjëherë ta merrte malli për ata të shtëpisë dhe ai telefononte te disa kushërinj, që jetonin në qytet, sepse shtëpinë e kishte në fshat dhe atje ende s'kishte mbërritur telefoni. Ai vinte nga Cemi i Trieshit.

Si është nëna? Po baba? Dhentë si janë, a ka bar?

Këto ishin preokupimet e Gjeloshit. Menjëherë pas shëndetit të prindërve vinte shëndeti i bagëtisë. Disa herë më kishte treguar se tufa e tij kishte njëqind e tri kokrra dhen.

Veç të marrë fund kjo drejt luftë, të kthehem atje.

Ky ishte refreni i psherëtimave të tij. Gjeloshi vinte re bagëtinë e Tyingenit, malet e begatshme me barë dhe i vinte keq kur i kujtohej se në Malësi, shpesh, dielli i vrazhdë përvëlonte gjithçka dhe nuk kishte mjaftë barë për delet. Njëherë më rrëfeu për Poçin një gjegj jetim. Të ëmën e Poçit e kishte pas kafshuar gjarpri. Si rrjedhojë ajo dele kishte pas mbaruar nga helmi i fortë i gjarprit të gurit. Një mbrëmje deri sa e ëma e Gjeloshit i milte delet, ajo vërejti se Poçi mungonte. I vinte shumë keq për qengjin e vogël, të humbur diku vetëm në mal, në një natë të ftoftë dimri. I kishte humbur shpresat se do ta gjente përsëri. Për çudi, të nesërmen herët në mëngjes, Gjeloshi e gjeti Poçin gjallë, duke u dridhur nga frika dhe nga të ftohtit, të strukur pas një shkëmbi. Atë qengj e rriti me dashuri të madhe.

**15. Shkruaj shkaqet pse rrinte i heshtur Gjeloshi?**

---

|        |  |
|--------|--|
| 1 pikë |  |
|--------|--|

**16. Përshkruaj pjesën kur Gjeloshi e gjeti Poçin gjallë.**

---

---

1 pikë

**17. Në fragment autori thotë: " Këto ishin preokupimet e Gjeloshit", për cilat preokupime e ka fjalën?**

---

1 pikë

**18. Rretho numrin pranë cilësisë që mund t'i atribuohet Gjeloshit dhe zgjidhjen barte në fletën e përgjigjeve.**

1. guximi
2. kujdesi
3. arroganca
4. mashtrimi

1 pikë

**19. Në fjalinë e dhënë vendos presjen aty ku mungon: Ajo ruan qytetet kështjellat dhe muret e tyre.**

**Rishkruaj fjalinë në mënyrë të saktë:**

---

1 pikë

**20. Rretho ose nënvizo emrin në rasën kallëzore.**

djali, vajzës, prej portokallit, shkollën, tabela.

1 pikë

**21. A) Përcakto funksionin e fjalëve të nënvizuara në fjalinë:** Atë mbrëmje ajo fliste duke qeshur për gjëra serioze.

\_\_\_\_\_

1 pikë

**B) Shkruaj me çka shprehet?**

\_\_\_\_\_

1 pikë

**22. Lexo me kujdes fjalitë e dhëna me nënrenditje dhe shkruaj llojin e tyre.**

Ku dhëmb dhëmbi, vete gjuha.

\_\_\_\_\_

Ende s'ishte gdhirë, kur ai mori rrugën drejt pyllit.

\_\_\_\_\_

2 pikë

**23. Cila është rrënja e fjalëve: largoj, largësi, largesë, largim?**

\_\_\_\_\_

1 pikë

**24.** Shkruaj një **Fletëfalënderim zyrtar** (Rruga "22 nëntori", nr. 12, 85360 Ulqin, më 17 prill 2024) me të cilin mësimdhënësi i lëndës, Arben Dreshaj, drejtues i grupit të piktorëve të rinj të shkollës së mesme të kombinuar "Vëllazërim-bashkim" falënderon "Qendrën për Kulturë" në Ulqin me rastin e përkrahjes së hapjes së ekspozitës, në të cilën nxënësit e shkollës do të kenë mundësi të paraqesin punimet e tyre.

Respekto formën e tekstit, me të gjitha të dhënat e domosdoshme që duhet t'i ketë një FLETËFALËNDERIM ZYRTAR si dhe respekto gjuhën standarde.

8 pikë







**25. Janë dhënë dy tema për hartimin e esesë. Rretho numrin para temës të cilën e ke zgjedhur dhe shkruaje esenë që duhet të ketë nga 250 deri në 300 fjalë.**

- **Me rastin e zhvillimit të temës, shfrytëzo shembujt relevant/të dhënat dhe argumente qëndrimet personale.**
- **Respekto kërkesën për numrin e fjalëve +/-10%**  
(vlerësohet punimi që ka 225 deri në 330 fjalë; nëse eseja ka më pak se 225 fjalë NUK LEXOHEM FARE, kurse në fjalën e 330-të NDËRPRITET leximi). Eseja DUHET të shkruhet në fletët e parapara për shkrimin e esesë (eseja e shkruar në fletët e konceptit NUK LEXOHEM).
- **Bëj kujdes për saktësinë gjuhësore dhe që teksti të jetë i lexueshëm.**

**Fragment nga Komedia Hyjnore (Dante Aligieri)**

**Portat e Ferrit, Kënga III**

KËNDEJ KALOHET NË QYTET T' MJERIMIT,  
KËNDEJ KALOHET N'DHIMBJEN PA KUFÏ,  
KËNDEJ KALOHET N'SHPÏRTNAT HUMBUN SHQIMIT.

KRIJUESIN TIM E SHTY DREJTËSIA E TIJ;  
VETË PUSHTETI HYJNOR MË KA SAJUE;  
MA E LARTA DIJE, E PARA DASHUNI.

PARA MEJE GJA TJETËR S'U KRIJUE,  
VEÇSE E PËRJETSHME – E UNË QËNDROJ PËRJETË:  
O JU QË HYNI MBRENDË, KENI MBARUE!

Ja, këto fjalë, me shkronjë t'zeza, vetë  
i pashë të shkrueme mbi një portë, me drojë  
pëshpërita: "Pris, a e sheh ç' më paska gjetë!"

Prisi m'u gjegj, si ai që ka përvojë:  
"Këtu çdo dyshim mbas shpine duhet lanë,  
çdo frikë e përpëlitse të mbarojë!

Ne kemi arrijtë n'atë vend ku t' pata thanë,  
Ku do shikosh ti shpirtinat e brengosun  
që fillin e arsyes humbun e kanë".

Pastaj mbi timen dorën tue e vendosun,  
gëzueshëm në ftyrë, që shpirtin lart t' ma mbajë,  
më futi brenda jetës së pasosun.













