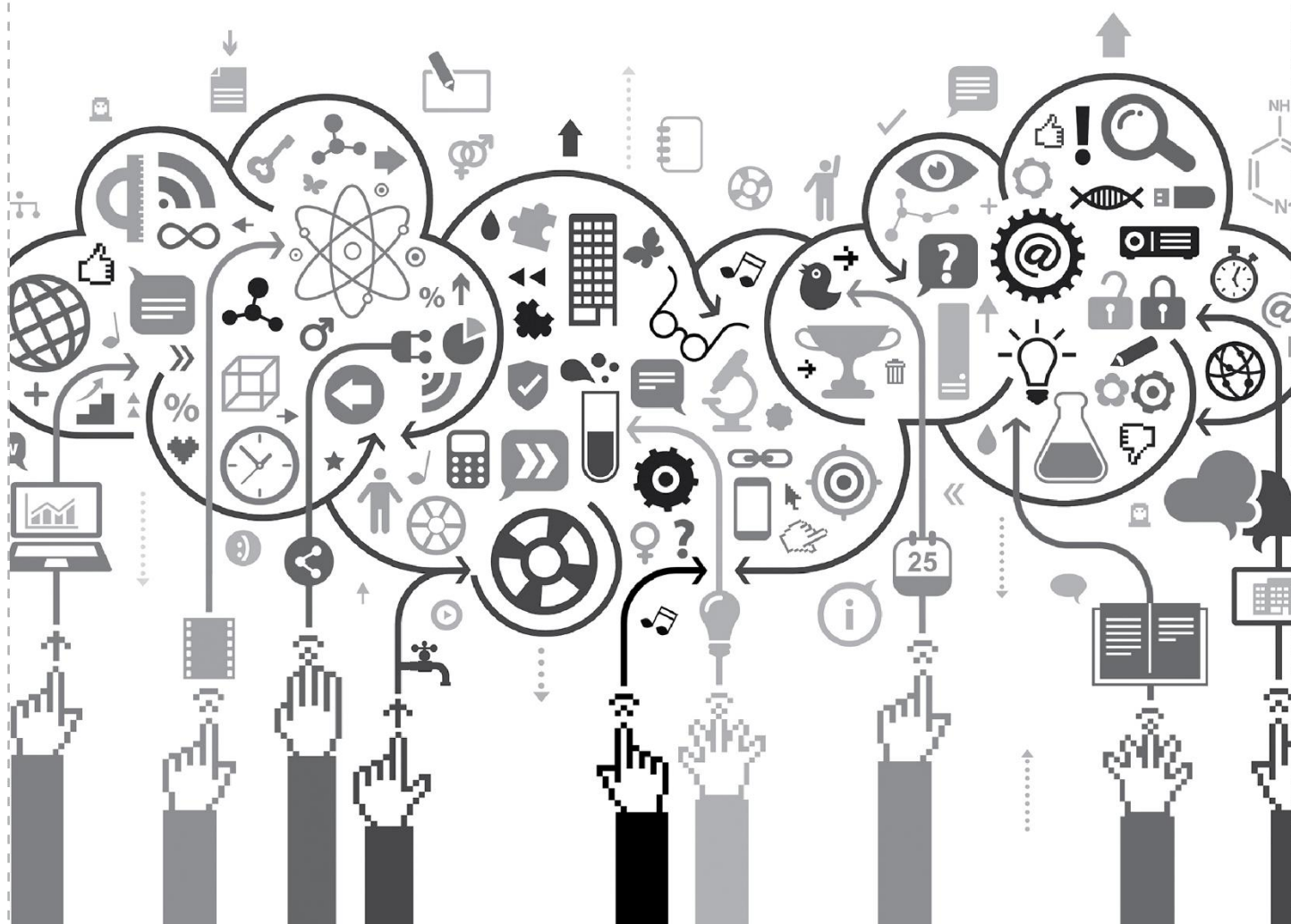


SHIFRA  
E NXËNËSIT



PROVIMI I MATURËS DHE PROVIMI PROFESIONAL

**GJUHË SHQIPE DHE LETËRSI**

JANAR, 2024



\* A 1 2 7 1 4 9 4 \*



## KOHA PËR ZGJIDHJE TË TESTIT ËSHTË 180 MINUTA

Gjatë testit nuk lejohet përdorimi i mjeteve elektronike.

Nxënësi/nxënësja nuk guxon në asnjë mënyrë ta zbulojë identitetin e vet në test ose t'i drejtohet vlerësuesit në mënyrë të drejtpërdrejtë.

Testi DUHET të shkruhet LEXUESHËM me laps kimik. Nxënësi/nxënësja mund të shkruaj me shkronja dore ose shtypi. Nëse shkruan me shkronja shtypi DUHET të theksojë shkronjën e madhe.

Testi përmban detyra të cilat zgjidhen në një të njëzën prej mënyrave në vazhdim:

- duke rrethuar numrin para përgjigjes së saktë
- duke shkruar një përgjigje të shkurtër
- duke shkruar një përgjigje më të gjatë
- duke shkruar një tekst funksional
- duke shkruar ese

Me testin ke marrë edhe **fletën e përgjigjeve** për detyrat me zgjedhje të shumëfishtë.

Nevojitet që në vendin përkatës me kujdes **të përshkruash** përgjigjet tua.

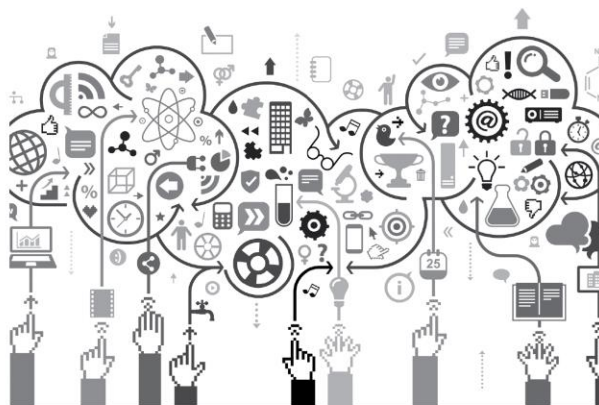
**Detyra do të vlerësohet me zero pikë nëse:**

- është e pasaktë
- përgjigja në detyrë me zgjedhje të shumëfishtë **NUK** është bart në fletën e përgjigjeve
- është rrethuar ose shkruar edhe përgjigja e saktë dhe e pasaktë
- përgjigja/eseja është e palexueshme dhe e paqartë
- përgjigja/teksti funksional/eseja është shkruar me laps të thjeshtë
- teksti funksional/eseja **NUK** është shkruar në vendin e paraparë, por vetëm në faqet e parapara për koncept (shkrimi i konceptit nuk është i detyrueshëm)

Nëse gabon, vendos një vijë të kryqëzuar mbi të dhe detyrën zgjidhe përsëri.

Kur ta përfundosh punën, kontrolloji edhe njëherë përgjigjet tua.

**Me fat!**



## ME RËNDËSI!

**“KANDIDATI HUMB TË DREJTËN E PROVIMIT, NË ATË AFAT TË PROVIMIT, KUR GJATË OSE PAS PROVIMIT VËRTETOHET SE KA PËRDORUR MJETE TË PALIGJSHME, SE KA KOPJUAR DETYRËN E DIKUJT TJETËR OSE SE DETYRËN E VET IA KA DHËNË NXËNËSIT TJETËR.”**

*(neni 24 i Rregullores për mënyrën, procedurën dhe kohën e dhënies së Provimit të Maturës, respektivisht neni 27 i Rregullores për mënyrën dhe procedurën e dhënies së Provimit Profesional për nxënësit që vazhdojnë shkollimin)*

## Lexo tekstin dhe pastaj përgjigju në pyetjet 1, 2, 3, 4 dhe 5.

Një hënë e plotë mund të ndikojë në cilësinë e gjumit tuaj, sipas një studimi të ri. Lajmi erdhi përpara një Hënë të plotë dje në mbrëmje, e cila mund të shkaktojë netë të shqetësuara për disa. “Drita e hënës është aq e ndritshme për syrin e njeriut sa është plotësisht e arsyeshme të imagjinohet se, në mungesë të burimeve të tjera të dritës, ky burim i dritës së natës mund të ketë pasur një rol në modulimin e aktivitetit të natës dhe gjumit të njeriut”, shpjegoi studiuesit nga Universiteti i Uashingtonit. Për të zbuluar nëse Hëna vërtet ndikon në gjumin, studiuesit zhvilluan një studim me mbi 500 pjesëmarrës. Secili pjesëmarrës kishte veshur një rrip dore që gjurmonte modelin e tyre të gjumit. Studimi përfshiu 98 njerëz Toba-Qom nga Argjentina rurale, shumë prej të cilëve nuk kishin qasje në energji elektrike dhe burime drite artificiale. Modelet e tyre të gjumit u krahasuan me 464 njerëz që jetonin në qytetin e zënë të SHBA të Seattle. Gjumi monitorohej gjatë një cikli hënor. Interesante, pjesëmarrësit duket se janë ndikuar në gjumin e tyre në mënyra të ngjashme nga cikli hënor. Burimet artificiale të dritës nuk ishin aq të rëndësishme sa mund të mendonit. Autori i vjetër de la Iglesia shpjegoi: “Ne shohim një modulim të qartë hënor të gjumit, me gjumë që zvogëlohet dhe një fillim të mëvonshëm të gjumit në ditët që paraprijnë një Hënë të plotë. “Megjithëse efekti është më i fortë në komunitetet pa qasje në energji elektrike, efekti është i pranishëm në komunitetet me energji elektrike, përfshirë studentët në Universitetin e Uashingtonit.” Në përgjithësi, të dhënat sugjerojnë që njerëzit flenë më pak natën që çon në Hënë të plotë. Në këto net Hëna është më e ndritshme pas muzgut. Studiuesit arritën në përfundimin: “Së bashku, këto rezultate sugjerojnë fuqimisht që gjumi i njeriut sinkronizohet me fazat hënore, pavarësisht nga sfondi etnik dhe sociokulturor, dhe nga niveli i urbanizimit”. Ata mendojnë se gjumi më pak kur Hëna është më e ndritshme mund të jetë një tipar evolucionar që i ndihmoi paraardhësit tanë të bënin më shumë kur kishin dritë më të ndritshme. Studiuesit shtuan: “Edhe pse vlera e vërtetë adaptuese e aktivitetit njerëzor gjatë netëve me hënë mbetet për t’u përcaktuar, të dhënat tona duket se tregojnë se njerëzit në një larmi mjedisesh janë më aktivë dhe flenë më pak kur drita e hënës është e disponueshme gjatë orëve të para të natës. “Ky zbulim, nga ana tjetër, sugjeron që efekti i dritës elektrike tek njerëzit modernë mund të ketë ndikuar në një rol rregullator paraardhës të dritës së hënës në gjumë.” Cikli hënor përfshin 8 faza të ndryshme të Hënës, secila me një shkëlqim të ndryshëm. Cikli zgjat 29.53 ditë dhe ndikon në pjesën e Hënës që shohim ndërsa rrotullohet rreth Tokës. Hëna duket se ndryshon formën, sepse aty ku është në orbitë ndikon se sa nga sipërfaqja e hënës ndriçohet nga Dielli. Kjo pastaj ndryshon sa e ndritshme është Hëna. Fazat janë Hëna e Re, Gjysmëhëna, Tremujori i Parë, Gibbous, Hëna e Plotë, Gibbous që venitet, Tremujori i Tretë dhe Gjysmëhëna e Lirë. Një Hënë e Re nuk është e dukshme, kështu që është më pak e ndritshme dhe një Hënë e Plotë është plotësisht e dukshme dhe për këtë arsye shkëlqen më së miri.

Burimi: [http:// CNA.al](http://CNA.al) - janar 2021

**1. Kur ndikon hëna në cilësinë e gjumit?**

---

1 pikë

**2. Kur hëna është e plotë:**

1. jep siguri ndaj gjumit
2. është rregullator ndaj gjumit
3. zvogëlon gjumin
4. jep shqetësim ndaj gjumit

*Rretho numrin para përgjigjes së saktë dhe zgjidhjen barte në fletën e përgjigjeve.*

1 pikë

**3. Studiuesit, sa njerëz përfshin në këtë studim:**

---

1 pikë

**4. Identifiko nga paragrafët në tekst dhe përshkruaj ku jep më shumë efekt drita e hënës:**

---

1 pikë

**5. Cili është sugjerimi i studiuesve që në arritjen e zhvillimit e shtuan në parashikimin si zgjidhje?**

---

---

2 pikë

## Lexo fragmentin në vazhdim, pastaj zhillo detyrat 6, 7, 8 dhe 9.

Duke u mbyllur plagët e saj të shpirtit, fytyra e saj nisi të rrezullonte përsëri nga bukuria, por nga një bukuri më hijerëndë dhe më e qetë se përpara. Po i ktheheshin edhe veçantitë e mëparshme të karakterit, madje, edhe diçka nga hareja e saj e dikurshme: ngërdheshja e saj e lezetshme, dashuria e saj për dhinë, dëshira për të kënduar, pamja disi e ndrojtur dhe e turpshme.

Kur nuk i rrinte mendja te Febysi, ajo mendonte nganjëherë për Kuazimodon. Ky ishte për të e vetmja hallkë, e vetmja verigë, i vetmi mjet ndërlidhjeje në botën e të gjallëve. E shkreta! Ajo ishte më larg botës se Koazimodua. Nuk e kuptonte fare mikun e çuditshëm që i kishte dhuruar fati. Shpesh ajo qortonte vetveten se mirënjohja e saj kundrejt tij nuk ishte e mjaftueshme për ta detyruar që ta shihte atë me një sy tjetër, por ja që nuk mësohej dot kurrësi me atë kambanar të ngratë. Ai ishte tepër i shëmtuar.

Esmeralda as që e mori përdhe bilbilin që i kishte dhuruar ai. Kjo nuk e pengoi Kuazimodon që të vinte herë pas here për ta parë. Ajo bënte çmos për ta fshehur neverinë e saj, kur kambanari i sillte shportën me ushqime ose shtambën me ujë, por ai vinte re gjithnjë se vajza mezi e shihte në sy dhe prandaj ikte i brengosur.

### 6. Gjatë këtij fragmenti çfarë ndjen Kuazimodo për Esmeraldën:

1. trishtim
2. dashuri
3. dhembshuri
4. dëshpërim

*Rretho numrin para përgjigjes së saktë dhe zgjidhjen barte në fletën e përgjigjeve.*

1 pikë

### 7. Cilit drejtim letrar i përket vepra

---

1 pikë

### 8. Cila është natyra e Esmeraldës:

---

1 pikë

**9. Shprehja frazeologjike e nënvizuar “E shkreta” në kontekstin e dhënë ka kuptimin:**

---

1 pikë

**Lexo fragmentin, “Martesa e Halilit” në vazhdim dhe zhvillo detyrën**

Lum për ty, o i lumi zot!  
Fort po shndritë njaj diell e pak po xe’!  
Ç’p’e merr frima rrapin e Jutbinës!  
Borë e madhe qi ka ra,  
Randojnë ahat për me u thye,  
Kin çetinat vetëm kreshtat,  
Ushtojnë lugjet prej ortiqesh,  
Prej ortiqesh, kah po bijnë ndër gropa.  
Janë r a vashat me gja n’lumë,  
Kanë gjetë lumën tanë ngri akull;  
Kanë nisë vashat me lypë krojet,  
Kanë gjetë krojet tanë ngri hej.  
Ça kanë qitun e kanë thanë?

**10. Për nga forma çfarë lloji vargut kemi në këtë fragment?**

---

1 pikë

**11. Radhiti shkrimtarët e mëposhtëm sipas kronologjisë së paraqitjes së tyre në letërsi:**

Migjeni, L. Tolstoi, J.V. Gëte, V. Hygo, Sh. Bodler.

---

1 pikë

## Lexo vargjet dhe zhvillo detyrat 12, 13 dhe 14.

O, si nuk kam një grusht të forte  
t'i bij mu në zemër malit që s'bëzanë,  
ta dij edhe ai se ç'domethanë i dobët -  
n'agoni të përdihet si vigan i vramë.

Unë - lugat si hij e trazueme,  
trashigimtar i vujejtjes dhe i durimit,  
endem mbi bark të malit me ujën e zgjueme  
dhe me klithma të pakënaquna t'instinktit.

Mali hesht. Edhe pse përditë  
mbi lëkurë të tij, në lojë varrimtare,  
kërkoj me gjetë një kafshatë ma të mirë...  
Por më rren shaka, shpresa gënjeshtare.

Mali hesht – dhe në heshtje qesh.  
E unë vuej – dhe në vujejtje vdes.  
Po unë, kur? heu! kur kam për t'u qesh?  
Apo ndoshta duhet ma parë të vdes?

O, si nuk kam një grusht të fuqishëm!  
Malit, që hesht, mu në zemër me ia njesh!  
Ta shof si dridhet nga grusht' i paligjshëm...  
E unë të kënaqem, të kënaqem tu' u qesh.

### 12. Cili është motivi i kësaj poezie:

---

1 pikë

### 13. Në vargjet: “Mali hesht – dhe në heshtje qesh./ E unë vuej – dhe në vujejtje vdes.” Gjeni figurën letrare dhe tregoni çfarë referohet:

---

---

2 pikë



#### 14. Nëpërmjet vargjeve çfarë paraqet dhe çfarë synon autori:

---

---

2 pikë

#### 15. Vetëm njëra nga karakteristikat ka të bëjë me karakterin e Raskolnikovit tek vepra “Krim e ndëshkim” të F. Dostojevskit, veçoje atë dhe argumento përgjigjen:

Është viktimë, ka problem të rënda shëndetësore, egoist, fajdexhi,

---

---

2 pikë

#### Lexo fragmentin nga Procesi (Franc Kafka) dhe zhvillo detyrat 16 dhe 17.

Sapo dolën në rrugë, i futën krahët në një mënyrë të çuditshme. I mbanin supet të puthitura me të tijtë, krahët i përdorën për të mbërthyer krahët e K., kurse duart ia kishin shtrënguar forte. Kjo tregonte se ishin të stërvitur. K. ecte ndërmjet tyre drejt e i ngrirë; tani të tre formonin një të tillë tërësie, sa, pot ë rrëzohej njëri, do të binin të tre. Ishte një bashkësi që formohet vetëm nga sendet pa shpirt. Kur po kalonin poshtë fenerëve të rrugës, K. u përpoq disa herë t’i vrojtonte shoqëruesit, por nga mënyra si e kishin shtrënguar, ishte e vështirë. Ia kishte ënda t’i shihte mirë, sepse nuk kishte mundur t’i vrojtonte si duhet në gjysmerrësirën e dhomës. “Duhet të jenë tenorë”, -tha me vete, kur pa sa të fryra i kishin gushat; lëkura e pastër dhe e lëmuar i kalli krupën. Përfytyroni pamjen që do të kishin duart e tyre, kur të kalonin në cepat e syve, në çipat e buzëve, mbi buzën e sipërme, nëpër rrudhat e mjekrës.

Për të pare sa më mire, K. ndaloi në vend; ndaluan edhe ata. Ndodheshin në një shesh të zbrazët plot me bimë e lule.

- E përse ju çuan pikërisht ju? – më shumë vikati se sa i pyeti. Këta nuk dinin si t’i përgjigjeshin, heshtën në pritje; sakaq ulën krahët, ashtu si bën infermieri kur I sëmuri kërkon të çlodhet.

- Nuk kam për të bërë as edhe një hap përpara, - u tha K. si duke bërë një prove. Këta s’e ndien të nevojshme t’i përgjigjeshin, zgjatën krahët, e zunë dhe e ngritën pezull. K. u kundërshtoi. “Më vonë nuk do të të kem nevojë për fuqi, po e përdor tani”, - tha me vet. Iu kujtuan mizat që, kur duan të shqitën nga ndonjë lëndë ngjitëse, lënë putrat e vogla aty.

**16. A) Ngjarjet e kësaj vepre ndodhën në:**

---

1 pikë

**B) Argumento përgjigjen.**

---

---

1 pikë

**17. Vepra në fjalë është:**

1. Dramë
2. Novelë
3. Roman
4. Ese

*Rretho numrin para përgjigjes së saktë dhe zgjidhjen barte në fletën e përgjigjeve.*

1 pikë

**Lexo vargjet nga «Andrra e jetës» dhe zhvillo detyrën në vazhdim.**

E n' balkue mbaruene lulet:  
Shurdh a vendi e shpia tytë,  
Jo, me Lokën një e dytë  
Nëpër shpi ma nuk u gjet.

Vetun zbardh e vetun erret  
Me kry n'hi e shuemja plakë;  
Nji dorë krande me i ba flakë  
Përmbi vatër kush s'ia qet.  
E disprohet me vetvedi  
Që nuk bani kurrë një djalë:  
Sot e reja i kish dalë  
Bashkë me dritë për dru në shpat.

Kish mbajtë zjerrmin ndezë mbi votër,  
Ia kish njomë njat buk' e mjera;  
Edhe Lokja me gjith'tjera  
Kishte dalë me petka n'shtat.

Kish shkue motin si predevra  
Me ndo'j fëmi tu' e kalamendun;  
Ishte knaqë tuj e përmendun  
Tash e tash ferishta n'djep.

**18. A) Në cilin varg është shkruar?**

---

1 pikë

**B) Cila figurë letrare është përdorur te Lokja?**

---

1 pikë

**19. Në fjalinë " Mëngjesi ishte i ngjashëm me atë tjetrin, veçse ata kishin ardhur më herët." , cili lloj i fjalisë është dhënë:**

1. fjali këpujore (shtuese)
2. fjali veçuese
3. fjali kundërshtuese
4. fjali përmbyllëse

*Rretho numrin para përgjigjes së saktë dhe zgjidhjen barte në fletën e përgjigjeve.*

1 pikë

**20. Shëno në kllapa kur folja mëso është në diatezën veprorë dhe pësorë.**

A) Mund të mësoni më shumë mësimet e dhëna. ( \_\_\_\_\_ ),

B) Mund të mësohen me vese që nuk duhen marrë. ( \_\_\_\_\_ ).

2 pikë

**21. Shkruaj saktë me fjalë numrin 1998.**

---

2 pikë

**22. Çfarë shënojnë fjalët e hijezuara në tekstin e mëposhtëm?**

Kohën e kurse,  
Se **vete** e më s'vjen,  
**shkon** e më s'e gjen  
**ikën** e të lë.

---

1 pikë

**23. Rishkruaje tekstin duke respektuar drejtshkrimin dhe shenjat e pikësimit.**

Gjithsesi në anglinë e shekujve 15 e 16 çështja e paraskenës i takonte të ardhmes Trupat e aktorëve i vinin pjesët që luanin në skena të improvizuara Si të tilla fillimisht shërbyen oborret e ndërtesave publike Këto "skena përparëse" siç quheshin rrethoheshin nga galeri të shumta

---

---

---

---

---

2 pikë

**24. Shkruaj një letër zyrtare (numër: 317/23) me të cilën Besnik Gruda në emër të IP SHMP "25 Maji" në Tuz, me datë 15 mars 2023 i drejtohet Shoqatës së Botuesve Shqiptarë, Tiranë që nëse është e mundur t'ia sigurojnë shkollës së tyre disa ekzemplar të lektyrave në gjuhën shqipe, për shkak të mungesës së tyre në bibliotekën e shkollës.**

**Respektoni formën e tekstit, me të gjitha të dhënat e domosdoshme që duhet t'i ketë një LETËR ZYRTARE si dhe respektoni gjuhën standarde.**

8 pikë











**25.** Janë dhënë dy tema për hartimin e esesë. Rretho numrin para temës të cilën e ke zgjedhur dhe shkruaje esenë që duhet të ketë nga 250 deri në 300 fjalë.

- Me rastin e zhvillimit të temës, shfrytëzo shembujt relevant/të dhënat dhe argumente qëndrimet personale.
- Respekto kërkesën për numrin e fjalëve +/-10% (vlerësohet punimi që ka 225 deri në 330 fjalë; nëse eseja ka më pak se 225 fjalë NUK LEXOHE FARE, kurse në fjalën e 330-të NDËRPRITET leximi). Eseja DUHET të shkruhet në fletët e parapara për shkrimin e esesë (eseja e shkruar në fletët e konceptit NUK LEXOHE).
- Bëj kujdes për saktësinë gjuhësore dhe që teksti të jetë i lexueshëm.

### **1. “Krim e ndëshkim” F. Dostojevski**

#### **UDHËZIME PËR SHKRIMIN E ESESË:**

- Shkruaj tiparet themelore të veprës (autorin, llojin letrar, drejtimin dhe titullin).
- Përshkruaj ngjarjet në roman që ndjekin rrjedhën e kryepersonazhit.
- Thekson gjykimin, aktin e krimit dhe të ndëshkimit.

### **2. Tragjeditë rrisin, fuqizojnë apo ndërgjegjësojnë**

#### **UDHËZIME PËR SHKRIMIN E ESESË:**

- Të shprehin mendimin rreth temës dhe kuptimit që shpreh fjala tragjedi, ndërgjegjësim, rritje dhe fuqizim.
- Bën lidhjen e fortë me atë që e ndjen dhe me atë që ndodhë.
- Sa jemi të ndërgjegjshëm ndaj tragjedive dhe ndërgjegjësisimit.

*13 pikë*













