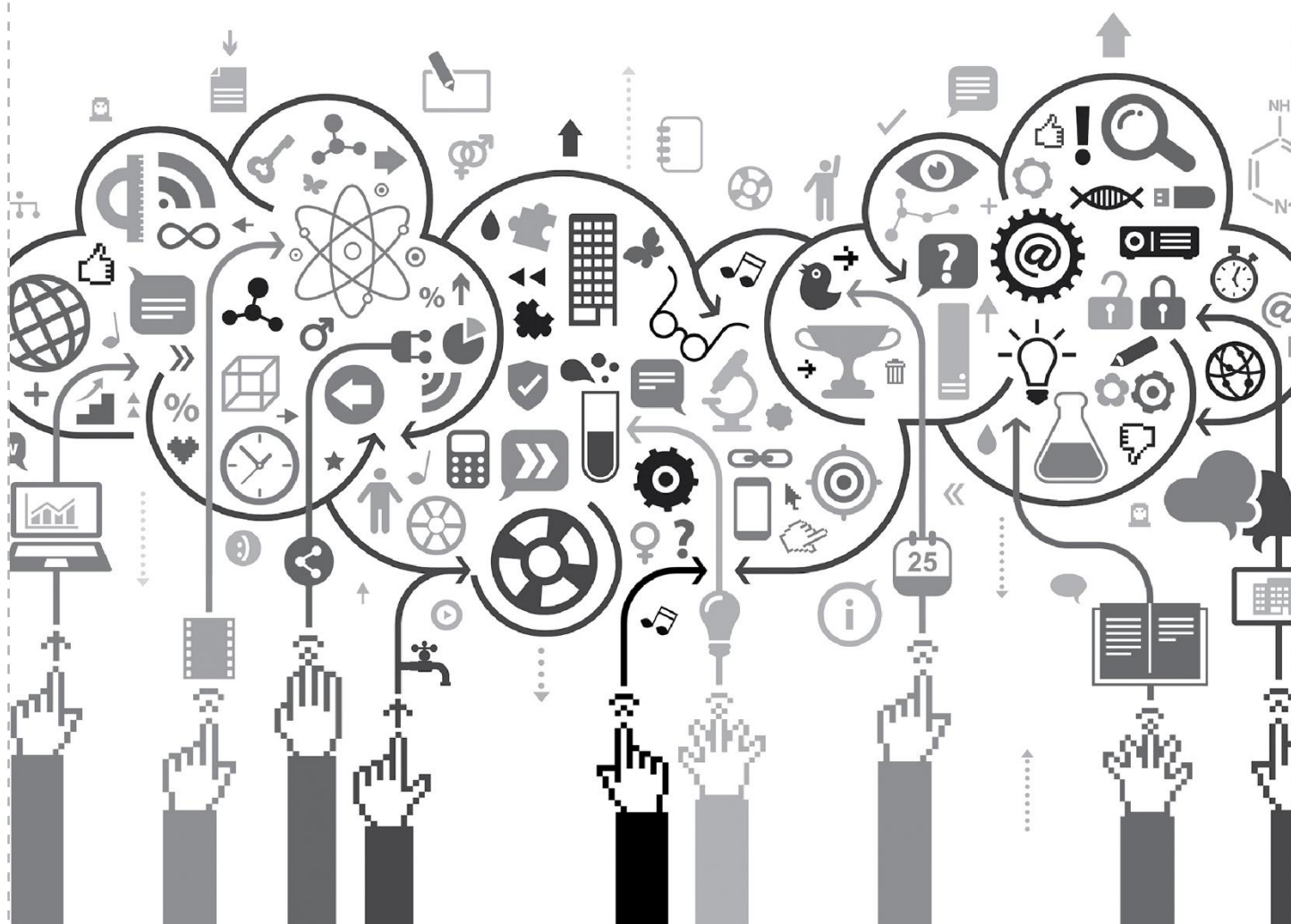




qendra e provimeve

SHIFRA
E NXËNËSIT



PROVIMI I MATURËS DHE PROVIMI PROFESIONAL NË SHKOLLAT E MESME KATËRVJEÇARE

GJUHË SHQIPE DHE LETËRSI

QERSHOR, 2021



* A 1 1 2 1 1 2 8 *



KOHA PËR ZGJIDHJE TË TESTIT ËSHTË 180 MINUTA

Gjatë testit nuk lejohet përdorimi i mjeteve elektronike.

Nxënësi/nxënësja nuk guxon në asnjë mënyrë ta zbulojë identitetin e vet në test ose t'i drejtohet vlerësuesit në mënyrë të drejtpërdrejtë.

Testi DUHET të shkruhet LEXUESHËM me laps kimik. Nxënësi/nxënësja mund të shkruaj me shkronja dore ose shtypi. Nëse shkruan me shkronja shtypi DUHET të theksojë shkronjën e madhe.

Testi përmban detyra të cilat zgjidhen në një rën prej mënyrave në vazhdim:

- duke rrethuar numrin para përgjigjes së saktë
- duke shkruar një përgjigje të shkurtër
- duke shkruar një përgjigje më të gjatë
- duke shkruar ese

Me testin ke marrë edhe **fletën e përgjigjeve** për detyrat me zgjedhje të shumëfishtë.

Nevojitet që në vendin përkatës me kujdes të përshkruash përgjigjet tua.

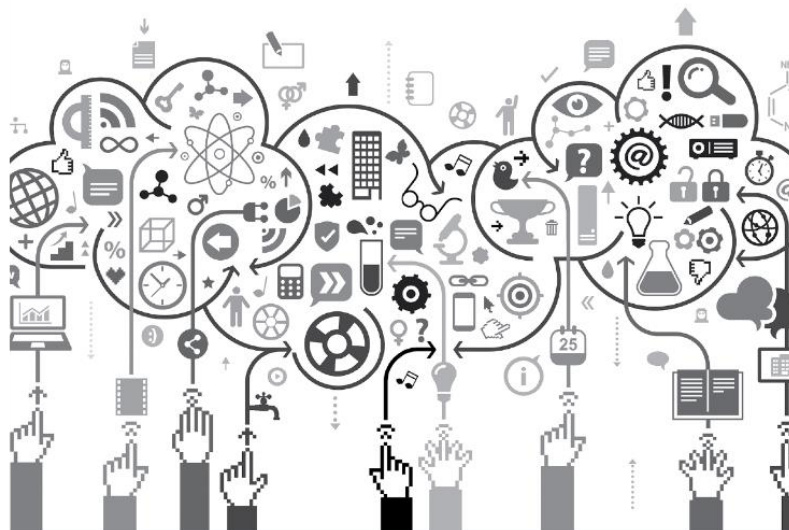
Detyra do të vlerësohet me zero pikë nëse:

- është e pasaktë
- përgjigja në detyrë me zgjedhje të shumëfishtë NUK është bart në fletën e përgjigjeve
- është rrethuar ose shkruar edhe përgjigja e saktë dhe e pasaktë
- përgjigja/eseja është e palexueshme dhe e paqartë
- përgjigja/eseja është shkruar me laps të thjeshtë
- eseja NUK është shkruar në vendin e paraparë, por vetëm në faqet e parapara për koncept (shkrimi i konceptit nuk është i detyrueshëm)

Nëse gabon, vendos një vijë të kryqëzuar mbi të dhe detyrën zgjidhe përsëri.

Kur ta përfundosh punën, kontrolloji edhe njëherë përgjigjet tua.

Me fat!



FAQE E ZBRAZËT

LEXO TEKSTIN DHE PASTAJ PËRGJIGJU NË PYETJET 1, 2, 3, 4 DHE 5.

MASKA MJEKËSORE

Një maskë kirurgjikale e njohur gjithashtu si një maskë mjekësore, synon të vishet nga profesionistët shëndetësorë gjatë procedurave të kujdesit të shëndetit. Ato nuk janë të dizajnuara për të mbrojtur përdoruesin nga frymëmarrja në bakteret e ajrit ose viruset, përmasat e të cilave janë shumë të vogla, por mund të jenë mbrojtëse ndaj viruseve të cilat filtrohen në pikat e pështymës. Ekziston një mbizotërim i provave që maskat kirurgjikale mbrojnë si përdoruesin, ashtu edhe personat pranë përdoruesit nga përhapja e viruseve. Maskat kirurgjikale fillimisht u krijuan për të mbrojtur personelin mjekësor nga spërkatjet e lëngjeve trupore, por efektiviteti i maskave kirurgjikale kundër infeksioneve të ngjashme me gripin nuk është konfirmuar nga prova të kontrolluara të rastësishme me cilësi të lartë. Ato ndryshojnë nga cilësia dhe nivelet e mbrojtjes. Pavarësisht nga emri i tyre, jo të gjitha maskat kirurgjikale janë të përshtatshme për t'u përdorur gjatë operacionit. Mund të etiketohen si maska kirurgjikale, izoluese, dentare ose procedura mjekësore. Zyrtarë kinez të shëndetësisë bëjnë dallimin midis maskave mjekësore jo kirurgjikale dhe kirurgjikale.

Maskat kirurgjikale janë bërë nga një pëlhurë e krijuar duke përdorur një proces të fryrjes e shkrirjes. Ana e kaltër e maskës duhet të vishet jashtë, me shtresën e bardhë në pjesën e brendshme. Në lidhje me disa infeksione si maskat kirurgjikale të gripit mund të jenë po aq efektive ose joefektive, sikurse mjetet për frymëmarrje, siç janë maskat N95 ose FFP; megjithëse këto të fundit sigurojnë mbrojtje më të mirë në eksperimentet laboratorike për shkak të materialit, formës dhe vulës së tyre të ngushtë.

Një maskë kirurgjikale është një pajisje e disponoheshe e lirë, e cila krijon një pengesë fizike midis gojës dhe hundës së përdoruesit dhe ndotësve të mundshëm në mjedisin e afërt. Nëse vishet siç duhet, ka për qëllim të ndihmojë në bllokimin e pikave, të grimcave të mëdha, spërkatjeve ose spërkatjeve që mund të përmbajnë viruse dhe baktere, duke e mbajtur atë të mos arrijë gojën dhe hundën e përdoruesit. Maskat kirurgjikale janë pengesa efektive për mbajtjen e pikave të mëdha të lëshuara nga goja dhe hunda, nga mbajtësi publik. Ato gjithashtu u kujton përdoruesve të mos prekin gojën ose hundën e tyre, gjë që përndryshe mund të transferojë viruse dhe baktere pasi të ketë prekur një sipërfaqe të ndotur.

Maskat moderne kirurgjike janë bërë nga letra ose materiale të tjera të pa thura dhe duhet të hidhen pas çdo përdorimi.

Forma fizike

Dizajni i maskave kirurgjikale varet nga mënyra; zakonisht maskat janë me tri shtresa. Ky material me tri shtresa përbëhet nga një polimer i shkrirë, më së shpeshti nga polipropileni, i cili është i vendosur në mes pëlhurave të cilat nuk janë të endura. Materiali i shkrirë vepron si filtri që ndalon hyrjen ose daljen e mikrobeve në maskë.

Përgatitur apo sipas teksti të marrë nga: https://sq.wikipedia.org/wiki/Maska_mjekësore

1. Cili është dallimi kryesor i një maske kirurgjikale dhe asaj moderne kirurgjikale?

1 pikë	
--------	--

2. Forma fizike e një maske kirurgjikale mund të jetë:

1. me tri shtresa
2. me sipërfaqe të ndryshme
3. me katër shtresa
4. me letër

RRETHO NUMRIN PARA PËRGJIGJES SË SAKTË DHE ZGJIDHJEN BARTE NË FLETËN E PËRGJIGJEVE.

1 pikë	
--------	--

3. Duke u nisur nga materiali dhe forma, si quhet maska më efikase për mbrojtje nga viruset.

1 pikë	
--------	--

4. Çfarë mbrojnë maskat kirurgjikale bazuar në prova?

1 pikë	
--------	--

5. Argumento kush bën dallimin ndërmjet maskave kirurgjikale dhe jo kirurgjikale dhe si vishen.

2 pikë	
--------	--

LEXO FRAGMENTIN E DHËNË DHE PASTAJ ZHVILLO DETYRAT 6, 7 DHE 8.

Shija e bukës së mbrume

I pim gjymtyrësh nga paluejtësia e gjatë, zbriti me shkas t'andëshëm nga vjoni në dheun amerikan tue peshpëritë bestytënishëm me vete: "Qoftë mirë në këtë vend mikëpëritës!" e u rrjeshtue me shokë, - profugë qi po zbritshin edhe ata n' at vis me endë rishtas fijet e jetës pështjellue e përzi nga stuhi e luftave, - nën një treme. Ishte një ditë kallndorit 1951. Rrinte aty në rrjesht ushtari prej të ngarkuemit t'organizatës s'emigrimit qi i përsillte. Mërdhite nga pak, strukej në pallto me qafzë të çueme, tue rrahë kambët për tokë me zbutë disi mardhën e trupit edhe m'u shpi. Por shpirti shkëlqente kristaluer i kupa e qiellit e kthjellët prej kah kishte zbritë i lehtë, i kërtndezun nga një fuqi e mshefët. Strajcën e halleve e kishte lanë n' Europë. Kishte ardhë n' Amerikë m'u përtri e mi farkue vetes me vullnet e përpjekej të papreme fate ma të gëzueshme e të lume.

-Gjiko, bre! Gjiko! Hoshgjelden, Gjiko!

Kumboi në mengjes të qartë emni, qi në përkëdhelje përdorojshin tue e thirë ungji e halla dhe pat përshtypjen se jehonte ogurëmirë në çast t'arritjes në dhe i cili ç'prej asaj dite e tutje do të xevendsonte atdhen. Ai za i fortë, ajo thirje me at emën mirëndiellës s'kishte prej kuj tjetër me dalë veçse prej Janit, mik ryekreje i xha Vasilit. U suell në drejtim prej kah vinte thirja. Nji njer, nji polovig i gjatë, i mbështjellun në nji kapotë të randë qi i binte deri gadi ke neni i kambeve, me nji kapelë strehëgjane rrasë mje ke vetullat e trasha, mënji vrritte kah ai tue çue krahin në përshëndetje, mbas do parmakëve ke dyert e daljess' aeroportit, qi s'ishin larg prej tremes.

Si mbaruen zyrtimet, Jorgji kapi dy valixhet e veta edhe vrapoi m'u takue me kumbarën. Ky e rroku me lot ndër sy e nuk pushonte kur tue shtërngue për parzëm e tue puthë në dy faqet.

Ernest Koliqi

6. Çfarë simbolizon titulli i fragmentit?

1 pikë

7. Në romanin, "Shija e bukës së mbrume" trajtohet tema e:

1. jetës në mërgim
2. jetës në atdhe
3. të dyja bashkë

RRETHO NUMRIN PARA PËRGJIGJES SË SAKTË DHE ZGJIDHJEN BARTE NË FLETËN E PËRGJIGJEVE.

1 pikë

8. Në fragment autori thotë: „Strajcën e halleve e kishte lanë n’ Europë“. Për cilat halle e ka fjalën?

1 pikë

LEXO FRAGMENTIN NGA “EPI I GILGAMESHIT” DHE PASTAJ ZHVILLO DETYRAT 9 DHE 10.

Përmbytja e madhe

Porsa shkëlqeu agimi i mëngjesit,
të gjitha gjërat nisa t’i bëj gati.(...)
N’ muaj t’ Shamashit barka u ndërtua,
Çdo gjë që pata në të e ngarkova-
në të ngarkova argjend edhe ar
dhe farën e secilit lloj të jetës;
familjen time, farefisën e afërt,
në barkë të gjithë ahere i vendosa;
gjedhe t’ mëdha si dhe kafshë të vogla
aty i solla si dhe zanatlinj
të çdo mjeshtrie i lashë brenda të hyjnë.
E detyrën perëndia ma caktoi:
“Në mbrëmje, kur sunduesit e errësirës
lëshojnë t’ bjerë shiun fort të tmerrshëm,
në barkë hyr e dyert mirë mbylli!”
kur edhe koha, hytë e errësirës
lëshuan t’ bjerë shiun fort të rreptë.
Vështroja kohën, ishte mot i tmerrshëm.
Në barkë hyra dhe dyert i mbylla
e timonit barkën ia dorëzova.

9. Rretho numrin pranë cilësisë së hyut Shamashi dhe zgjidhjen barte në fletën e përgjigjeve.

1. hakmarrës
2. shkatërrues
3. fatsjellës
4. mbrojtës

1 pikë	
--------	--

10. Cilës periudhë letrare i përkasin vargjet e lartshënuar.

1 pikë	
--------	--

11. Vetëm njëra nga përgjigjet më poshtë ka të bëjë me tekstin e përzier. Shkruaj se cila është ajo.

drama me komedinë poezia me prozën elementet e tekstit letrar dhe joletrar

1 pikë	
--------	--

LEXO FRAGMENTIN NGA “KOMEDIA HYJNORE” (DANTE ALIGIERI) DHE PËRGJIGJU NË PYETJET 12, 13 DHE 14.

Ferri, Kënga III

*KËNDEJ KALOHET NË QYTET T’ MJERIMIT,
KËNDEJ KALOHET N’DHIMBJEN PA KUFİ,
KËNDEJ KALOHET N’SHPIRTNAT HUMBUN SHQIMIT.*

*KRIJUESIN TIM E SHTY DREJTËSIA E TIJ;
VETË PUSHTETI HYJNOR MË KA SAJUE;
MA E LARTA DIJE, E PARA DASHUNI.
PARA MEJE GJA TJETËR S’U KRIJUE,
VEÇSE E PËRJETSHME – E UNË QËNDROJ PËR JETË:*

O JU QË HYNË MBRENDË, KENI MBARUE!

Ja, këto fjalë, me shkronjë t'zeza, vetë
I pashë të shkrueme mbi një portë, me drojë
pëshpërita: "Pris, a e sheh ç' më paska gjetë!

Prisi m'u gjegj, si ai që ka përvojë:
"Këtu çdo dyshim mbas shpine duhet lanë,
çdo frikë e përpëlitse të mbarojë!

12. Çfarë tregon përdorimi i shkronjave të mëdha në këtë fragment?

1 pikë	
--------	--

13. Shkruaj cila është figura stilistike që përdoret në vargjet e dhëna dhe trego llojin e strofës.

*KËNDEJ KALOHET NË QYTET T' MJERIMIT,
KËNDEJ KALOHET N'DHIMBJEN PA KUFË,
KËNDEJ KALOHET N'SHPIRTNAT HUMBUN SHQIMIT.*

2 pikë	
--------	--

14. A) Rretho numrin para personazhit që i përket Komedisë Hyjnore.

1. Helena
2. Paridi
3. Hektori
4. Virgjili

1 pikë	
--------	--

B) Argumentoje përgjigjen:

2 pikë	
--------	--

15. Vetëm njëra nga alternativat ka të bëjë me përmendjen e lisit në poemën “Këngët e Milosaos”. Veçoje dhe argumentoje.

element i kohës ndryshim i kohës vend i takimit vend i fitores

2 pikë	
--------	--

LEXO FRAGMENTIN NGA “ROMEO DHE ZHULIETA” DHE PASTAJ PUNO DETYRËN.

Akti III. Skena V

(Pemëtore e Kapuletit. Romeo dhe Zhulieta duken në dritaren e dhomës së gjumit.)

Zhulieta: Mos do të ikësh? Ende s’është gdhirë.

nuk ishte lauresha por, bilbili

ai që vrau veshin tënd të frikshëm.

Ai këndon çdo natë përmbi shegë,

besomë, i dashur, ish vërtet bilbili.

Romeoja: Ish lauresha, kasneci i mëngjesit,

nuk ish bilbili. Pa shiko, e dashur,

rrezet nektare 1), si dantellë e hollë,

qëndisin retë e zeza të agimit,

qirinjtë e natës dalëngadalë po shuhen,

dhe dita e qeshur, gati për tu nisur,

qëndron mbi mugëtirën majë malesh.

16. A) Çfarë e hap skenën në këtë fragment?

1. konflikti
2. didaskalia

RRETHO NUMRIN PARA PËRGJIGJES SË SAKTË

1 pikë	
--------	--

B) Përshkruaje pjesën që i përgjigjet zgjidhjes nën A.

1 pikë	
--------	--

17. Rretho numrin pranë variantit të saktë të renditjes së elementeve të kompozicionit dhe zgjidhjen barte në fletën e përgjigjeve:

1. hyrje, shtjellim, kulmim, lidhje, zgjidhje;
2. hyrje, lidhje, shtjellim, kulmim, zgjidhje;
3. shtjellim, hyrje, lidhje, kulmim, zgjidhje;
4. lidhje, shtjellim, hyrje, kulmim, zgjidhje;

1 pikë	
--------	--

LEXO FRAGMENTIN “HALILI DHE HAJRIJA” (KOLË JAKOVA) DHE PASTAJ PËRGJIGJU NË PYETJEN.

HAJRIJA – Halil, vëlla, kush të paska lidhë kështu?

HALILI – Ai burri yt, atje.

HAJRIJA – Bejtash aga ... Kush m’i ka lidhë --- 9ë vëllaznit?

BEJTA – Të thashë, pashë, nuk ishte mirë të vinte.

PASHA – Sa budallë! E për çka të duhet tjetër? A po e merr vesh? Jo, nuk do ta lamë të dalë dore kjo lule. Për allah, me të vërtetë qenka e bukur.

HAJRIJA- Kush m’i ka lidhë vëllezërit, Bejtash aga?

BEJTA – Hajrije, mos u shti sikur nuk di gjë në këtë punë.

HAJRIJA – Kush, unë?

BEJTA – Ti më ndihmove ta zaj Halilin. A nuk e lajmërove të vij në gosti

18. A) Çfarë bën Bejta për të futur në kurth Halilin?

1 pikë	
--------	--

B) Shkruaj gjininë letrare të cilës i përket fragmenti i dhënë.

1 pikë	
--------	--

19. Pranë foljeve në mënyrën lidhore shkruaje S (saktë), kurse pranë atyre të cilat nuk janë në këtë mënyrë shkruaje P (pasaktë).

të mësoj _____
këndoja _____
kisha pasur _____
pati folur _____
të shkruaj _____

1 pikë	
--------	--

20. Rishkruaje fjalinë e dhënë duke vendosur shenjat përkatëse të pikësimit aty ku mungojnë.

Kur arritën në krye të malit dielli kishte dalë kurse hëna dukej ende

1 pikë	
--------	--

21. Fjalët e dhëna bëjnë pjesë në klasën e fjalëve:

mirë, larg _____
ky, kjo _____
maturant, sportist _____

1 pikë	
--------	--

22. A) Fjalët e nënvizuara te fjalia " Më doli gjumi nga bubullima" kryejnë funksionin e:

1. rrethororit të mënyrës
2. kundrinorit të drejtë me parafjalë
3. kundrinorit të zhdrejtë me parafjalë

RRETHO NUMRIN PARA PËRGJIGJES SË SAKTË.

1 pikë	
--------	--

B) Argumento përgjigjen duke treguar rasën e fjalëve të nënvizuara.

1 pikë

23. Shkruani në tabelë parafjalët e mëposhtme sipas rasave që u takojnë.
(nga, në ,me, për, te, prej, tek, anë, afër)

Parafjalë të rasës emëror	Parafjalë të rasës kallëzore	Parafjalë të rasës rrjedhore

2 pikë

24. Shkruaj një Fletëfalënderim zyrtar (Rruga “22 nëntori”, nr. 12, 85360 Ulqin, me 15 maj 2020) me të cilin mësuesi i lëndës, Mark Gjonaj, drejtues i grupit të recitueseve në shkollën e mesme “Vëllazërim Bashkimi” në Ulqin falënderon bibliotekën popullore “Mirko Sërzentiq” me rastin e anëtarësimit falas të grupit të recitueseve pranë kësaj biblioteke. Anëtarësimi në këtë bibliotekë do të mundësojë kultivimin e dashurisë për poezinë dhe librin.

Respektoni formën e tekstit, me të gjitha të dhënat e domosdoshme që duhet t’i ketë një FLETËFALËNDERIM ZYRTAR si dhe respektoni gjuhën standarde.

8 pikë

25. Janë dhënë dy tema për hartimin e esesë. Rretho numrin para temës të cilën e ke zgjedhur dhe shkruaje esenë që duhet të ketë nga 250 deri në 300 fjalë.

- Me rastin e zhvillimit të temës, shfrytëzo shembujt relevant/të dhënat dhe argumente qëndrimet personale.
- Respekto kërkesën për numrin e fjalëve +/-10% (vlerësohet punimi që ka 225 deri në 330 fjalë; nëse eseja ka më pak se 225 fjalë NUK LEXOHE FARE, kurse në fjalën e 330-të NDËRPRITET leximi). Eseja DUHET të shkruhet në fletët e parapara për shkrimin e esesë (eseja e shkruar në fletët e konceptit NUK LEXOHE).
- Bëj kujdes për saktësinë gjuhësore dhe që teksti të jetë i lexueshëm.

1. Analiza e fragmentit nga libri i këngëve “Vuajtjet e dashurisë”- Françesko Petrarka

UDHËZIME PËR SHKRIMIN E ESESË:

- Shkruaj si e ndjen veten poeti përmes këtij soneti , cili është shkaku i shqetësimit të tij. Nëse dashuria është ndjenjë pozitive, përse sjell vuajtje dhe pikëllim?
- Gjej figurat letrare, dhe shkruaj se çfarë paraqitet përmes tyre. Argumentoje me vargje.
- Shkruaj temën, që paraqet gjendjen e mundimshme shpirtërore të poetit, si shkak i refuzimit të Laurës.

Fragment nga “Vuajtjet e dashurisë”

Paqë, jo, nuk gjej, e luftë s’kam me njeri,
Kam frikë e shpresë, digjem e akulloj,
Në qiell flutoroi, por prapë në tokë rri,
S’përqafoj kënd e botën në krahë pushtoj:

Rob i saj jam, s’më kyç as jep liri,
S’më do për vete e lakut s’i dredhoj,
S’më vret e prangat më lë kjo dashuri,
Të gjallë s’më do e s’ mundem t’i shpëtoj

Shikoj pa sy, gjuhë nuk kam e bërtas,
E dua të vdes, e prapë kërkoj ndihmë;
Veten urrej, ndërsa të huajin dua.

Dhimbja më ushqen e vaji me del me gaz;
As jeta as vdekja s'më pëlqejnë një grimë,
Në këtë gjendje jam nga ti, o grua!

2. Mësimi në distancë gjatë pandemisë, sfidë apo përvojë?

UDHËZIME PËR SHKRIMIN E ESESË:

- Shkruaj për ndikimin e pandemisë në jetën tuaj shkollore dhe procesin mësimor të zhvilluar në distancë.
- Shkruaj për sfidat me të cilat jeni përballur, përparësitë dhe mangësitë e mësimin në distancë, përkrahjen e mësimdhënësve dhe familjarëve.
- Shkruaj për përvojat dhe eksperiencën që keni fituar gjatë kësaj periudhe duke dhënë shembuj konkret.

13 pikë	
---------	--

